

آفات چغندر قند

کرم طوقه بر یا شب پره زمستانه

این آفت در تمام مناطق ایران انتشار داشته و علاوه بر چغندر قند به ریشه و طوقه گیاهان مختلفی مانند ذرت، پنبه، خیار، گوجه‌فرنگی، سیب‌زمینی، یونجه، آفتابگردان، و ... حمله می‌نماید. لاروهای جوان از قسمت‌های هوایی میزبان تغذیه کرده و چندان خسارتی ندارند. در سنین بالاتر از محله طوقه و یا کمی پائین‌تر تغذیه نموده و سبب قطع شدن گیاه می‌گردند، از این نظر به آن کرم طوقه بر گویند.

راه‌های پیشگیری و کنترل آفت

- جمع آوری و انهدام بقایای به جامانده از محصول و شخم عمیق بلافاصله بعد از برداشت
- از بین بردن علفهای هرز داخل و حاشیه مزارع
- تهیه طعمه مسموم با استفاده از سمومی مثل دیمتوات یا دورسیان (۱ لیتر سم با ۸ کیلو سبوس همراه با شکر و استفاده در بین ردیف‌ها)

برگخوار چغندر قند

برگخوار چغندر قند در تمام مناطق چغندرکاری ایران شروع دارد و لارو این آفت به اغلب محصولات زراعی خسارت می‌زند. لاروها در ابتدا به صورت دسته جمعی در سطح زیری برگ‌های سبز تغذیه می‌کنند و سپس به صورت انفرادی شروع به تغذیه کرده و در نهایت فقط رگبرگ باقی می‌ماند و برگ به صورت توری در می‌آید. در جمعیت‌های بالا تمام قسمت‌های برگ و رگبرگ و طوقه و ریشه نیز خورده می‌شوند و بوته خشک می‌شود.

کنترل زراعی: شخم عمیق پس از برداشت محصول و یخ آب زمستانه زمین جهت از بین بردن شفیره تشکیل شده در خاک
کنترل شیمیایی: اتریملفوس متیل (اکامت) ۵۰٪ به میزان ۱،۵ لیتر در هکتار، پودر وتابل دیپتکس ۸۰٪ به میزان ۱ کیلوگرم در هکتار

بید چغندر قند

بید چغندر قند یکی از آفات جدی چغندر قند است که به دلیل نحوه خسارت آن که از جوانه مرکزی و سر ریشه چغندر تغذیه می‌کند، دور از دید است و مورد توجه کشاورزان قرار نمی‌گیرد. بیشتر جمعیت آفت و خسارت در تابستان است که معمولاً سم پاشی صورت نمی‌گیرد.

کنترل زراعی: عدم رها کردن بقایای محصول در مزرعه، شخم پس از برداشت و یخ آب زمستانه، تناوب کشت مناسب، کشت زودتر محصول
کنترل شیمیایی: اتریملفوس متیل (اکامت) ۵۰٪ به میزان ۱ لیتر در هکتار
کارباریل (سوپن) به میزان ۳ کیلوگرم در هکتار

تغذیه چغندر قند



برای چغندر قند کود ازت قبل از کاشت ۷۰ الی ۹۰ کیلوگرم در هکتار و بعد از شش برگی شدن هم ۹۰ کیلوگرم در هکتار توصیه می‌شود. همچنین کود پتاس و فسفر تقریباً ۱۰۰ الی ۱۵۰ کیلوگرم در هکتار قبل از کاشت به خاک داده شود. همچنین کودهای ریز مغذی حاوی جلبک دریایی و آمینواسید به مقدار دو لیتر در هکتار یک ماه قبل از برداشت محلول پاشی صورت گیرد. برای جذب بهتر هیومیک اسید به میزان ۲ الی ۴ کیلوگرم همراه آبیاری به زمین داده شود.



چغندر قند

واحد تروئیک شرکت کشاورزی باران

چغندر قند سازگاری وسیعی به شرایط محیط متنوع دارد و به سرما و گرما نسبتاً مقاوم است. تحمل خشکی را دارد و به شوری خاک نیز مقاوم است. عوامل محیطی مانند حرارت، نور، طول روز و رطوبت خاک تا حد زیادی تعیین کننده نحوه رشد و ذخیره قند در ریشه می‌باشند. خاک‌های بارور، دارای زهکشی خوب، بافت متوسط و اسیدیته خنثی تا کمی قلیایی برای چغندر قند ایده‌آل است. عملکرد در خاک‌های نیمه سنگین بشرط وجود زهکشی خوب نیز مطلوب می‌باشد. طول دوره رشد برای تولید قند ۶ تا ۹ ماه می‌باشد. معمولاً در آب‌وهوای کوهستانی از رشد و کیفیت خوبی برخوردار است.

تهران، خیابان فاطمی، پلاک ۲۲۹، طبقه سوم

۰۲۱۶۶۵۱۷۱۳۳ - ۰۲۱۶۶۵۰۲۱۳۸

خراسان شمالی، بجنورد، میدان کارگر، ابتدای خیابان امام خمینی غربی، پلاک ۵۴

۰۹۱۹۹۵۰۷۱۱۶ - ۰۹۱۹۹۵۰۷۱۱۹

www.BaranCorp.ir

@BaranAgriCo



کمبود پتاسیم



کمبود منگنز



کمبود روی



کمبود بور



کمبود آهن



کمبود فسفر



کمبود مس



کمبود منیزیم

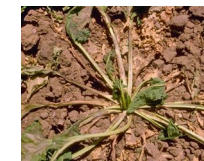


کمبود کلسیم

مرگ گیاهچه چغندر قند

این بیماری که بوسیله عوامل خاکزی ایجاد می شود باعث از بین رفتن گیاهچه چغندر قند و بذر شده و باعث پوسیدگی ریشه می شود. قارچ هایی از جمله ریزوکتونیا، آفامایسز یا پییتوم ممکن است باعث مرگ گیاهچه شوند.

کنترل



برای کنترل این بیماری باید قبل از کاشت بذور آنها را ضد عفونی کرد. از قارچ کش هایی مانند کروکسین تیرام، متلاکسیل یا پی سی ان بی می توان برای ضد عفونی کردن بذرها قبل از کاشت استفاده کرد. استفاده از قارچ هایی مانند تریکودرما می تواند قبل از کاشت می تواند بروز این بیماری را کاهش دهد.



لکه گرد چغندر قند

بیماری لکه برگی سرکوسپورایی چغندر قند مهمترین بیماری برگی این محصول در مناطق گرمسیر است که تحت شرایط محیطی گرم و مرطوب بیشترین خسارت را به محصول چغندر قند وارد می کند. لکه برگی سرکوسپورایی در خوزستان، سواحل دریای خزر، اردبیل، ارومیه، خوی، بجنورد، بندرعباس و کازرون وجود دارد. دمای مناسب برای این بیماری ۲۷ تا ۳۲ درجه سانتی گراد در روز و دمای ۱۶ درجه سانتی گراد در شب است.

مهم ترین نشانه های بیماری ظهور لکه های گرد کوچکی به قطر ۲-۵ میلی متر با حاشیه قرمز مایل به قهوه ای تا ارغوانی رنگ روی برگ های مسن تر میزبان است. لکه ها ابتدا پراکنده و جدا از هم بوده ولی به تدریج بر اساس شدت و سرعت پیشرفت قارچ بیمارگر به هم متصل شده و تمام سطح برگ را فرا می گیرد. نقاط سیاه رنگ در زمینه لکه های آلوده ظاهر شده و به رنگ خاکستری در می آید. خسارت عامل بیماری بر روی ریشه نیز به صورت لکه های مدور آسوخته در قسمت هایی از ریشه که از سطح خاک بیرون مانده دیده شود.

کنترل

برای کنترل بیماری از قارچ کش های سیستمیک استفاده شود. بهترین کار ضد عفونی بذرها با فرمالین ۲,۵ درصد به مدت ۳۰ دقیقه و یا استفاده از قارچ کش هایی مانند تیرام است.



عوامل موثر بر افزایش درصد قند



- استفاده از بذور اصلاح شده مناسب کشت هر منطقه
- آبیاری کامل و صحیح
- استفاده مفیدتر از منابع آب
- وجود تعداد مناسب بوته در واحد سطح (۹ تا ۱۰ بوته در هر متر مربع)
- انتخاب تاریخ دقیق کاشت چغندر قند
- کنترل به موقع علف های هرز
- تغذیه اصولی گیاه
- حفظ سلامت برگ ها از گزند آفات و یا عدم چرانیدن آنها
- کنترل به موقع آفات و بیماری ها
- ممانعت از یخ زدن چغندر قند
- سرزنی صحیح چغندر قند
- عدم تاخیر در جمع آوری و حمل چغندر قند به کارخانه

شرایط سیلو برای نگهداری چغندر قند

- درجه حرارت پایین تر از ۴۵ درجه سانتی گراد
- رطوبت نسبی ۹۰ تا ۹۶ درصد
- مجهز به سیستم تهویه (ونتیلاتور) باشد.

خصوصیات چغندر قند برای سیلو

چغندر ها نباید زخمی، شکسته شده، آفت زده و یخ زده باشند. بهتر است در چغندر قندها جوانه و برگ وجود نداشته باشد باید حتی الامکان یک دست باشند و به صورت مخلوط ریز و درشت نباشند.

نکته:

نگهداری طولانی مدت چغندر در سیلو موجب کاهش کمی و کیفی چغندر و افزایش ضایعات قندی می شود.



علف های هرز و کنترل آنها

یکی از گیاهانی که بیشترین خسارت را از وجود علف های هرز در مزارع می بیند، چغندر قند است. چغندر قند در ماه های اولیه رشد در رقابت با علف های هرز بسیار ضعیف است، که این مسئله منجر به کاهش شدید عملکرد در مزارع آلوده به علف های هرز می شود. به طور کلی خسارت ناشی از علف های هرز در مزارع چغندر قند، بسیار بیشتر از خسارت آفات و بیماریها است. مهمترین مرحله خسارت علف های هرز در مزارع چغندر قند تا مرحله ۸ برگی شدن بوته های چغندر می باشد. چنانچه مزرعه چغندر قند را در سه ماهه اول بعد از کاشت عاری از علف هرز نگه داریم، دیگر نیاز به دفع علف های هرز نخواهد بود و خسارتی به محصول وارد نمی کند.

به طور کلی، جهت دستیابی به کنترل موثرتر علف های هرز مزارع چغندر قند، لازم است که از چندین روش مختلف شامل سمپاشی مزارع، استفاده از کولتیواتور و وجین دستی به صورت ترکیبی استفاده نمود.

استان خراسان شمالی از نظر سطح زیر کشت چغندر قند رتبه ۹ و از نظر میزان تولید رتبه دهم کشور را دارد که با داشتن ۲,۱۳ درصد کشت چغندر قند، ۱,۵۱ درصد تولید این محصول را دارد. بیشترین سطح زیر کشت چغندر قند استان مربوط به شهرستان شیروان می باشد. کارخانه قند شیروان به عنوان قدیمی ترین کارخانه قند شمال شرق کشور محسوب می شود.