

آفات و بیماری های شایع در بادام

زنبور مغز خوار بادام

علائم و نحوه خسارت

طرز خسارت این حشره بدین ترتیب است که لارو آن طی مدت ۱۱ ماه زندگی داخل میوه از مغز بادام تغذیه می کند. در اثر تغذیه این آفت مقداری از میوه ها می ریزد که گاهی درصد ریزش میوه به ۵۰ درصد هم می رسد و مقداری از میوه ها نیز که در مراحل بعدی آلوده می شوند روی درخت خشک شده و حتی پس از برداشت محصول همچنان روی درخت باقی می ماند.

کنترل

۱- مبارزه مکانیکی: جمع آوری و آتش زدن بادام های آلوده از روی درخت و سطح زمین در پاییز و زمستان به صورت گروهی (در بادامستان های مجزا که با فاصله بیشتری از سایر باغ ها واقع شده اند مناسب ترین روش مبارزه می باشد).
۲- کشت ارقام مقاوم و حذف ارقام حساس در مناطق با آلودگی وسیع (در خصوص ارقام مقاوم بایستی مطالعات بیشتری صورت گیرد).

شته سبز بادام

علائم و نحوه خسارت

این شته با تغذیه از پشت برگ و شاخه های جوان باعث پیچیدگی برگ بادام می گردد.

کنترل

بلافاصله بعد از ریختن گلبرگ ها که در این موقع هنوز اغلب برگ ها پیچیده نشده اند با استفاده از سم مالاتیون ۶۰ به نسبت دو در هزار درختان باید سمپاشی شوند. چنانچه سمپاشی درختان با تاخیر انجام شود و پیچیدگی در برگ ها ایجاد شده باشد باید از سموم نفوذی مانند دیازینون به نسبت یک در هزار و یا سموم سیستمیک مانند متاسیتوکس به نسبت یک در هزار و پرمور به نسبت ۰/۷ - ۰/۵ در هزار استفاده شود.

دو نوع درخت بادام وجود دارد یک نوع دارای گل های صورتی بادام شیرین تولید می کند و نوع دیگر آن با گل های سفید بادام تلخ دارد.

ارقام بادام

- در ایران حدود ۳۰ رقم بادام شناخته شده و کشت می گردد.
- مهم ترین ارقام بومی: بی نظیر، تاجری، سنگی مشهد، کاغذی، منقا و محب علی، شاهرود ۱۲، فرانس، شاهرود ۱۳، ۱۵، ۱۷ آذر سهند شکوفه
- ارقام خارجی که در ایران کشت می شوند شامل ژوردانو، نیلوس، اورلترا می باشد.

تغذیه باغات بادام

درختان جوان که هنوز به بار ننشسته اند به کود فسفات و پتاسه کمتری نیاز دارند. در سال های قبل از باردهی فقط از کودهای ازته ترجیحاً نیترات آمونیوم استفاده می شود (۳۰۰ گرم در نوبت اواسط اردیبهشت و اواسط خرداد) در صورت نیاز و مشاهده کمبود سایر عناصر غذایی، از آنها نیز استفاده می شود. با شروع باردهی درخت نیازهای تغذیه ایی با توجه به تجزیه برگ و خاک تعیین می شود. اما به طور کلی هر ساله میزان کود های شیمیایی و دامی زیر در هر هکتار بادام توصیه می شود.

- کود دامی پوسیده به میزان ۳۰-۱۵ تن در هکتار
- نیترات آمونیوم ۳۰۰ کیلوگرم در هکتار (به صورت تقسیط در سه قسط: یک قسمت همراه با سایر کودهای ترکیب و در اواخر زمستان و یا در اوایل بهار به صورت چال کود مصرف شود و دو قسط دیگر در زمان ۱۵ و ۴۵ روز پس از تمام گل به صورت مخلوط با خاک زیر سایه انداز و قبل از آبیاری استفاده شود)
- سولفات پتاسیم ۳۵۰ کیلوگرم در هکتار
- گوگرد گرانوله ۲۵۰ کیلوگرم در هکتار
- اسید بوریک ۲۰ کیلوگرم در هکتار
- سولفات روی ۷۵ کیلوگرم در هکتار
- سولفات منیزیم ۲۰۰ کیلوگرم در هکتار
- سولفات منگنز ۵۰ کیلوگرم در هکتار
- سولفات مس ۲۴ کیلوگرم در هکتار
- بیوفسفات طلائی محتوی روی ۲۵۰ کیلوگرم در هکتار



بروشور بادام

واحد ترویج شرکت کشاورزی باران

بادام یکی از قدیمی ترین درختانی است که در مناطق سرد سیری و نیمه سرد سیری ایران کشت می شود. سطح زیر کشت باغ های بادام در خراسان شمالی ۵ هزار و ۹۰ هکتار است که از این میزان ۴ هزار و ۷۰۰ هکتار آن بارده است. اسفراین بخش بام، فاروج دهستان سنگر و خرق عمده ترین مناطق کشت بادام در خراسان شمالی هستند. ارقام مورد کشت بادام در این استان دیر گل (شاهرود)، شکوفه و سهند هستند. تجارت بادام در جهان رونق زیادی یافته و در سال ۲۰۱۳ مقدار صادرات این محصول حدود ۶۹ هزار تن با ارزش ۷/۴ میلیارد دلار بوده است. بر اساس آمار نامه فائو آمریکا با ۴۸۱ هزار تن، ۷۰٪ نیاز جهانی را تامین می کند. کشور های اسپانیا و استرالیا با ۱۰٪ و ۵٪، در رتبه های بعدی صادر کننده های عمده جهان قرار گرفته اند. صادرات بادام ایران در سال ۱۳۹۴ بالغ بر ۶ هزار تن با ارزش ۳۷ هزار دلار (۱۰۸۶ میلیارد ریال) بوده است.

تهران، خیابان فاطمی، پلاک ۲۲۹، طبقه سوم

۰۲۱۶۶۵۱۷۱۳۳ - ۰۲۱۶۶۵۰۲۱۳۸

خراسان شمالی، بجنورد، میدان کارگر، ابتدای خیابان امام خمینی غربی، پلاک ۵۴

۰۹۱۹۹۵۰۷۱۱۶ - ۰۹۱۹۹۵۰۷۱۱۹

www.BaranCorp.ir



@BaranAgriCo





احداث باغ بادام

پیش از کشت ۱۵ تا ۲۵ تن کود حیوانی در فصل پاییز به خوبی با خاک مخلوط شود. پس از آماده سازی زمین گودال های کشت نهال در فصل پاییز با استفاده از بیل یا نهرکن ایجاد شوند. دهانه گودال ها باید ۵۰ تا ۹۰ سانتی متر و عمق آنها حدودا ۶۰ سانتی متر باشد و فاصله کشت درختان بادام را با توجه به شرایط آب و هوایی، نوع خاک و پایه حدود ۷ تا ۱۲ متر در نظر میگیرند.

کاشت نهال در زمین اصلی در اواخر پاییز یا اواخر زمستان و پس از گذشتن خطر سرما و قبل از باز شدن جوانه ها صورت می گیرد. پس از کاشت نهال خاک اطراف آن باید فشرده شود تا نهال محکم شده و نشست زمین پس از آبیاری به حداقل برسد. نهال باید طوری کاشته شود که محل پیوند چندسنتی متر بالای خاک قرار گیرد.

هرس درختان بادام

در رقم هایی که شاخه های آن تمایل به رشد افقی دارند درخت را پابلند می گیرند و آن را از ۱۲۰ سانتی متری قطع می کنند ولی در رقم هایی که شاخه ها رشد عمودی دارند طول تنه را ۶۰ تا ۱۰۰ سانتی متری می گیرند. در سال دوم بالاترین جوانه روییده از پایین محل قطع را به عنوان جایگزین تنه اصلی انتخاب کرده و آن را بالاتر از بقیه شاخه ها هرس می کنند و بقیه شاخه ها را در چهار طرف این محور و کوتاه تر از شاخه جایگزین هرس می کنند و طول این شاخه ها را حدود ۳۰ سانتی متر می گیرند. در سال سوم شاخه های فرعی درجه یک را به طول ۳۰ سانتی متر نگه می دارند و بقیه شاخه ها را سر برداری می کنند. در سال چهارم اسکلت درخت تشکیل می شود و دیگر سربرداری انجام نمی گیرد زمان انجام هرس اسفند ماه و در هنگام خواب درخت است.



انبارداری

محصول بادام با توجه به اینکه بعد از برداشت خشک شده و درصد رطوبت آن حداکثر ۸٪ است، لذا در شرایط معمولی و مکانی خنک و خشک به راحتی تا چند سال بدون کاهش کیفیت قابل نگهداری است و در شرایط ایران تا کنون نیازی به انبار فنی یا سرخانه برای نگهداری محصول بادام ضرورتی نداشته است.

صنایع جانبی و تکمیلی بادام

- بارگاه های خشک کن بادام
 - عملیات خشک کردن بادام به صورت سنتی و با استفاده از اشعه خورشید صورت می گیرد و نیاز به احداث بارگاه خشک کن ندارد.
 - صنایع بسته بندی بادام
- حدود ۱۵۰ واحد بادام شکن و دسته بندی مغز بادام در سطح کشور موجود است که در مجموع ظرفیت آن ها نزدیک به ۲۰ هزار تن می باشد.



پایه های بادام

برای تکثیر ارقام مختلف بادام از دو نوع بادام بذری و رویشی استفاده می شود.

پایه های بذری معمولا از کاشت بذر یا هسته ی ارقام میوه سازگار با بادام مانند بادام تلخ، هلو و آلو تولید می شوند. این پایه ها نسبت به خشکی خاک های آهکی و کلروز آهن مقاوم بوده و طول عمر بیشتری دارند. در نواحی آبیاری شده و مرطوب از نهال های بذری هلو به عنوان پایه استفاده می شود. نهال های بذری هلو یکنواخت بوده و در هنگام انتقال تلفات کمتری دارد.

پایه های رویشی از تکثیر هیبرید های هلو * بادام مانند (GF677.GN) به دست می آیند. مزیت این پایه ها نسبتا به پایه ها بذری، رشد بیشتر و مقاومت به شرایط نامساعد خاکی مانند شوری و آهک می باشد.



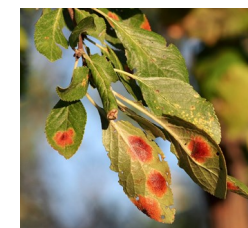
بیماری لکه آجری بادام

راه های پیشگیری و کنترل :

جمع آوری برگ های ریخته شده در سطح خاک و سوزاندن آن ها در اواخر پاییز. شخم زدن باغ قبل از باز شدن جوانه ها، خاک عمق زمین که عاری از عامل بیماری است را به سطح آورده و برگ های آلوده را دفن می کند.

سمپاشی دوره ای چهارگانه با بردوفیکس

- سم پاشی با بردوفیکس ۱۰ در هزار پس از ریزش ۷۰ درصد برگ ها در پاییز
- سم پاشی با بردوفیکس ۱۰ در هزار قبل از تورم جوانه ها
- سم پاشی با بردوفیکس ۵ در هزار بعد از ریزش گلبرگ ها
- سم پاشی با بردوفیکس ۵ در هزار بلافاصله بعد از تشکیل میوه



لکه باکتریایی برگ و میوه

علائم به صورت لکه غربالی روی برگ و میوه است. در میوه های بادام لکه ها همراه با ترشح صمغ است. این باکتری ها عامل ایجاد بیماری گال طوقه و ریشه در انواع درختان میوه هم هستند.

در این بیماری توده های متورم و سفید رنگ و نرم در ناحیه طوقه و ریشه تشکیل می شود. این توده ها به تدریج بزرگ شده و قهوه ای رنگ می شوند. روی ریشه نهال های آلوده گال های متعدد به اندازه ۱ تا ۵ سانتی متر تشکیل می شود. رشد درختان آلوده متوقف شده و در برابر تنش های محیطی مقاومت خود را از دست می دهند.

جهت کنترل بیماری باید از نهال های سالم استفاده شود. از صدمات میکابیکی و جراحات ناشی از یخبندان جلوگیری شود. فروردین ریشه نهال در بردوفیکس ۱۰ در هزار قبل از کشت نیز توصیه می شود.

